

Hämeenkyrön Ulvaankankaan itäosan muinaisjäännösinventointi 2002



Timo Jussila



Sisältö:

Alueen kuvaus	3
Tutkimusmenetelmä	4
Havainnot	5
Tutkimusalue, kartat	7
Ancylusjärvi Ulvaanharjun itäosassa.....	10
Valokuvia.....	11
 Kuroonsuon löytöpaikka	 12

Kansikuva: Ancylusjärven törmäikköä Mustaniemen tien itäpuolella alueen koilliskulmassa. Kuvattu lounaaseen.

Hämeenkyrön Ulvaankankaan itäosan muinaisjäännösinventointi

Ulvaankankaan itäosassa, Hämeenkyrön lentokentän ympäristössä suunnitellaan maa-aineksen ottoa. Ympäristövaikutusselvityksen osana suoritin alueella Museoviraston edellyttämän muinaisjäännösinventoinnin. Työ tehtiin Geologi-palvelu K. Uusikartanon toimeksiannosta. YVA-selvityksen on alueelta tehnyt Länsi-Uudenmaan vesi ja ympäristö ry. Muinaisjäännösinventoinnin maastotyöt tehtiin 17.-18.6. ja 24.-28. 6. 2002.

Alueen kuvaus

Tutkimusalueen laajuus oli n. 380 hehtaaria (ks. kartat s. 8 ja 9). Ulvaanharjun laki ulottuu tutkimusalueella n. 143 m korkeustasolle, lakitasanteen ollessa n. 140 m tasolla. Laen pohjois- ja itäpuolinen rinne on jyrkähkö ja siinä on paikoin loivempia terasseja ja muinaisrantatörmä n. 135-110 m korkeusvälillä. Eteläpuolella lakialue laskee aluksi loivasti muodostaen laajan alemman etelään viettävän lakitasanteen, jossa on paikoin erotettavissa loivia muinaisrantatörmäkkeitä ja rantavalleja. Kauempana etelässä rinne jyrkkenee. Alueen kaakkoispäässä on näkyvissä muinaisrantatörmä, kun taas etelärinne lännempänä on loivempi, eikä siinä erotu selviä rantamuodostumia kuten pohjoisrinteillä. Erityisen edustava muinaisrantatörmäsarja, ”portaikko”, on harjun koilliskärjessä Mustaniemeen menevän tien länsipuolella.

Pinnan maaperä alueella on hiekka-hiekkamoreeni, paikoin sorainen tai kivinen, monin paikoin lähes dyynimäistä löyhää hiekkaa. Alempana harjua reunustavien soiden reunoilla maaperä muuttuu paikoin hiedaksi. Kasvillisuus on pääosalla aluetta äärimmäisen karu, kituliasta mäntyä kasvavaa jäkäläkangasta. Etelärinteiden keskivaiheilla on soistunut tasanne. Rinteiden alaosissa, soiden reunoilla kasvillisuus muuttuu reheväksi sekametsäksi ja itärinteillä myös hieta/hiesupohjaiseksi kuusikoksi. Huomattava osa alueesta on heikanoton tuhoama – arkeologin näkökannalta.

Alueelta ei tunneta ennestään kiinteitä muinaisjäännöksiä eikä edes esihistoriallisia löytöpaikkoja. Alueen itäpuolisten järvien rannoilta on sen sijaan löydetty kiviesineitä. Kivikautiset asuinpaikat ovat lähes poikkeuksetta sijainneet aivan rantaviivan tuntumassa. Niitä voidaan etsiä ja löytää sieltä missä on ollut muinaisrantoja. Siinä vaiheessa kun tiedetään ensimmäisten maamme asuttajien olleen eteläisessä Hämeessä n. 10900 vuotta sitten on Ulvaanharju ollut varhasen Ancylysjärven peittämänä. Ulvaanharjun laki on paljastunut Ancylysjärvestä n. 8300 eKr. mennessä ja paikalle on muodostunut kapea hiekkainen niemi boreaalisen ilmastokauden alkuun mennessä (n. 8200 eKr.). Tuossa vaiheessa on jo koko vedestä paljaana oleva osa Etelä-Suomesta ollut (harvahkon) asutuksen piirissä. Ancylysjärven vesi on laskenut tutkimusalueen ulkopuolelle alle 110 m korkeustason alapuolelle Litorinamerivaiheeseen mennessä n. 6500 eKr. Alueella voisi sijaita aikavälille 8300-6500 eKr. ajoittuvia mesoliittisen kivikauden asuinpaikkoja. Tuolla aikavälillä alue on vaihtunut särkkämäisestä ulapan saaresta vähitellen laajentuvaksi niemeksi ja lopulta Litorinameren saariston rannaksi (ks. sivu 10).

Alue on sen luonteinen, että siellä voisi olla pyyntikuoppahankaita, tervahautoja ja hiilimiiluja. Historiallisella ajalla on harjua pitkin kulkenut ns. Hämeenkancaantie, joka lienee sijainnut tällä alueella nykyisen Hämeenkyrö-Ikaalinen tien kohdalla (asia varmennetaan vielä myöhemmin).

Tutkimusmenetelmä

Periaatteessa koko tutkimusalueen jokainen neliometri, jyrkempiä leiriintymiseen soveltumattomia rinteitä lukuunottamatta, on potentiaalista muinaisjäännösmaastoa. Tutkittavan peitteisen alueen määrä on niin mittava, että ei ole mahdollista tutkia sitä edes tällä suhteellisen suppealla alueella kattavasti ja sataprosenttisella varmuudella kohtuullisin kustannuksin. Peitteisessä maastossa tehdään koekuoppia, joista poistetusta maasta ja kuoppien seinämistä tarkastetaan niissä mahdollisesti olevat löydöt (kiviesineet, niiden sirpaleet ja esineiden teossa syntyneet ns. iskokset ja ytimet, sekä palaneen luun fragmentit) sekä mahdollisen esihistoriallisen asumisen synnyttämän ns. kulttuurimaan (lika-nokimaaa, palaneet liesikivet) esiintyminen. Avoimet maastonkohdat, kuten metsäteiden ja polkujen pinnat, tieleikkaukset ja ojat, sekä hiekkakuoppien reunat ja kuoritut alueet sekä metsänlaikutusvaot ja tuulenkaadot havainnoidaan tarkoin.

Tarkastin lähes kaikki alueen tieurien pinnat ja leikkaukset, sekä hiekkakuoppien reunat. Monin paikoin metsätie tai polku kulki aivan muinaisrantatörmän reunalla, paikoilla, mihin esihistoriallinen asutus olisi sijoittunut, mikäli sellaista siellä olisi. Etelärinteellä oli lisäksi runsaasti juuri turpeesta kuorittua uutta hiekanottoaluetta, joiden pinnat tarkastin. Tarkastin myös kävelyreitilleni osuneet tuulenkaadot.

Koekuopittavat alueet on valittava kokemusperäisesti ”raa’an” kategorisoinnin perusteella. Koekuoppia tein sinne, missä on muinaisranta on selvästi paikannettavissa, eli muinaisrantatörmien päälle, kohdille missä ei ollut avointa maata riittävästi havaintojen tekoon. Koekuopituksen tein kolmeen luokkaan jaettavissa olevalla tarkkuudella (ks. kartta tutkitut alueet s. 7).

1. Topografian perusteella valitsin muutaman alueen joille tein systemaattisesti koekuoppia rantatörmien päälle (missä törmän päällä leveämpi kohtalaisen tasainen terassi) n. 10 m välein
2. Harvempi mutta vielä kuitenkin kohtuullisen systemaattinen koekuopitus, alueille missä ei ole aivan niin selvää rantatörmää kuin 1. kohdassa.
3. Satunnainen (harvahko) koekuopitus hyväksi katsomilleni maastonkohdille.
4. Muut alueet, joissa yksittäinen koekuoppa sinne tänne, sekä silmämääräistä havainnointia.

Kulkiessani alueella havainnoin silmämääräisesti mahdollisia rakenteiden jälkiä, kuten asumuspainanteita, pyyntikuoppia, kiviraunioita jne.

Alueen eteläpuoleinen lakialue lentokentän ja maantien eteläpuolella, eteläreunan jyrkentyvän rinteiden välillä jäi varsin vähäiselle huomiolle. Koekuoppia en em. alueelle juurikaan tehnyt, ja havainnointikin jäi lähes yksinomaan metsäteiden ympäristön silmämääräiseen tarkasteluun. Harjun hiekanoton runtelema etelärinne on loivahko, eikä siellä ole havaittavissa selvää ”kiintopistettä” eli muinaisrantamuodostumaa, mihin havainnoinnin voisi luontevasti keskittää. Potentiaalista ja asutukseen soveltuvaa muinaisrantaviivaa on loivan rinteiden lähes jokaisella metrillä. Tällöin havaintojen teko jää väkisinikin sattumanvaraiseksi näennäisen systemaattisesta koekuopituksesta huolimatta. Suhteellisen runsas avoimen maanpinnan määrä kuitenkin paikkasi tilannetta.

Havainnot

Aivan tutkimusalueen kaakkoiskulmassa, *Kuroonsuon* laidalla havaitsin merkkejä esihistoriallisesta ihmistoiminnasta. Aivan suon reunalla on matala muinaisranta-törmä n. 110 m korkeustasolla. Havaitsin joissain törmän päälle tekemissäni kokuopissa hiilenmuruja 15-20 cm syvyydellä mineraalimaassa. Yhdestä kokuopasta em. kuoppien liepeiltä löysin kuopan seinämästä n. 15 cm syvyydeltä selvän ihmisen iskemän kvartsi-iskoksen. Muutaman kymmenen metrin säteelle tästä tekemistäni parista kymmenestä kokuopasta en sen sijaan saanut mainittujen hiilenmurujen lisäksi mitään havaintoja esihistoriasta. Maaperä paikalla oli tasarakeinen hienohiekka, lähes täysin kivetön. Havainnot olivat siksi vähäisiä, että paikkaa ei voine varmuudella nimittää kivikautiseksi asuinpaikaksi ja siten maastonkohta ei voi saada kiinteän muinaisjäännöksen statusta, vaan se jäänee löytöpaikaksi tai ”mahdolliseksi asuinpaikaksi”. Paikan kkj1 koordinaatit ovat x 6841 882, y 2453 434. Löytö: KM _____



Löytöpaikka törmän päällä kulkevan tien oikealla puolen takana olevassa metsätiheikössä mutkan kohdalla missä tie kaartuu puiden taakse. Kuvattu itään.

Muualla en havainnut missään pienintäkään viitettä esihistoriallisesta ihmistoiminnasta.

Merkille pantavaa on, että en myöskään havainnut pyyntikuoppahankaita, enkä edes yksittäisiä selvästi pyyntikuopiksi tulkittavia kuoppia. En myöskään havainnut tervahautoja tai hiilimiiluja, mitkä yleensä tyypillisesti esiintyvät tämän kaltaisilla alueilla. Sen sijaan havaitsin runsaasti resentejä hiekanottoaikoja ja pieniä selvästi nuoria kuoppia ja kaivantoja.

Syynä vanhojen ”kuoppahavaintojen” puutteeseen saattaa olla suurella osalla aluetta oleva hyvin löyhä pintamaa ohuen jäkäläkuntan alla. Tällaisilla paikoilla pienimuotoisen kaivamisen jäljet saattavat ehkä tasoittua havaitsemattomiksi varsin nopeasti. On muistettava, että huomattava osa alueesta on jo viety pois hiekanotossa ja pieni osa alueesta on laikutettua tai aurattua.

Syynä esihistoriallisen ihmistoiminnan merkkien löytymättömyyteen voi olla:

1. alueella ei ole ollut esihistoriallista toimintaa
 - alueella ei ole asuttu vakituisesti
 - alueella ei ole ollut laajempia pyyntileirejä tms.
2. toiminta on ollut niin vähäistä, että sitä ei ole voitu havaita käytetyllä menetelmällä
3. asuinpaikat ovat jääneet havaitsematta (todella huono "onni" havainnoinnissa)
4. asuinpaikat ovat tuhoutuneet

Suomen varhaisimman asutuksen sijoittumisesta olen saanut sen käsityksen, että nämä asuinpaikat sijaitsivat suojaisissa paikoissa, ahtaitten vesistöjen rannalla, vuonojen pohjissa, manteen äärellä tai aivan sisäsaaristossa. Merelliset, saariston ja ulappojen äärellä sijaitsivat asuinpaikat ilmaantuisivat vasta boreaalisen ilmastokauden lopulla (kuten Saarenmaalla Virossa) mesoliittisen kiviikauden keskivaiheilla. Kyseessä on ns. "näppituntuma" nykyisen suhteellisen vähäisen mutta tuoreen tiedon mukaisesti. Nyt saadut havainnot tukevat em. käsitystä. Onkin ilmeistä, että kiviikautiset asuinpaikat jäävät juuri tutkimusalueen ulkopuolelle. Eräänä syynä paikan "asumattomuuteen" on aivan ilmeisesti sen äärimmäinen karuus ja ympäristön biotoopin jyrkkä yksipuolisuus, joka on monipuolistunut vasta veden laskettua tarpeeksi alas alueen tullessa mantereen osaksi ja sokkeloiseksi sisäsaaristoksi. Hämeenkaan-Pohjankankaan harjujakso on myös siksi laaja, että sillä sijaitsivat mahdollisesti kiviikautiset asuinpaikat ovat voineet sijaita suppean tutkimusalueen ulkopuolisella harjun osalla.

On myös varsin mahdollista että tämän inventoinnin aikana ei kyetty havaitsemaan asuinpaikkaa suppeampia tilapäisiä pyyntileirejä ja siksi on syytä varautua sellaisen esilletuloon kesken maa-aineksen oton. Paikan ollessa meren äärellä ovat rannat olleet pitkään ja kauas rantaviivasta paljaina. Tällöin on eolinen kerrostuminen voinut olla huomattavaa (vrt. Yyteri ja Kalajoen hiekkasärkät) ja se on voinut peittää asumisen merkit niin syvälle dyynien sisään, että niitä ei normaalilla koekuopituksella saada esille.

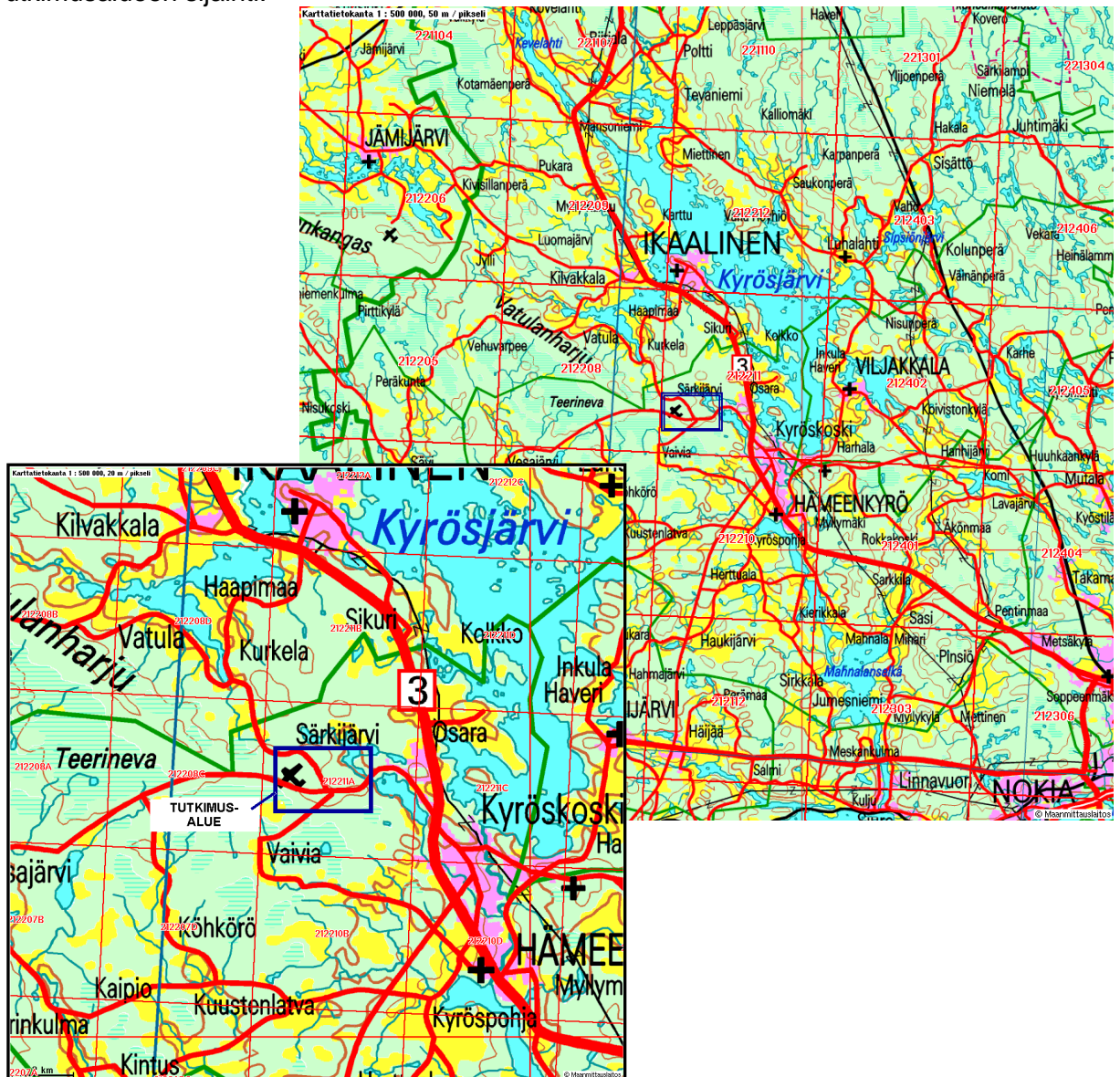
Mielestäni alue on tutkittu arkeologisesti laissa edellytetyllä tavalla selkeästi riittävässä ja kohtuullisissa määrin ennen maankäyttöä. On kuitenkin syytä varautua siihen, että maata-avattaessa voidaan törmätä – oletettavasti suppea-alaiseen - kiinteään muinaisjäänökseen, jolloin maankäyttö on välittömästi tällaisellä kohdalla keskeytettävä (kunnes löytöalue on tutkittu) ja on otettava välittömästi yhteyttä Museovirastoon. Mitään laajoja ja merkittäviä muinaisjäänöksiä ei käsitykseni mukaan alueelta kuitenkaan enään löydy.

Espoossa 8.7.2002

Timo Jussila
Mikroliitti Oy

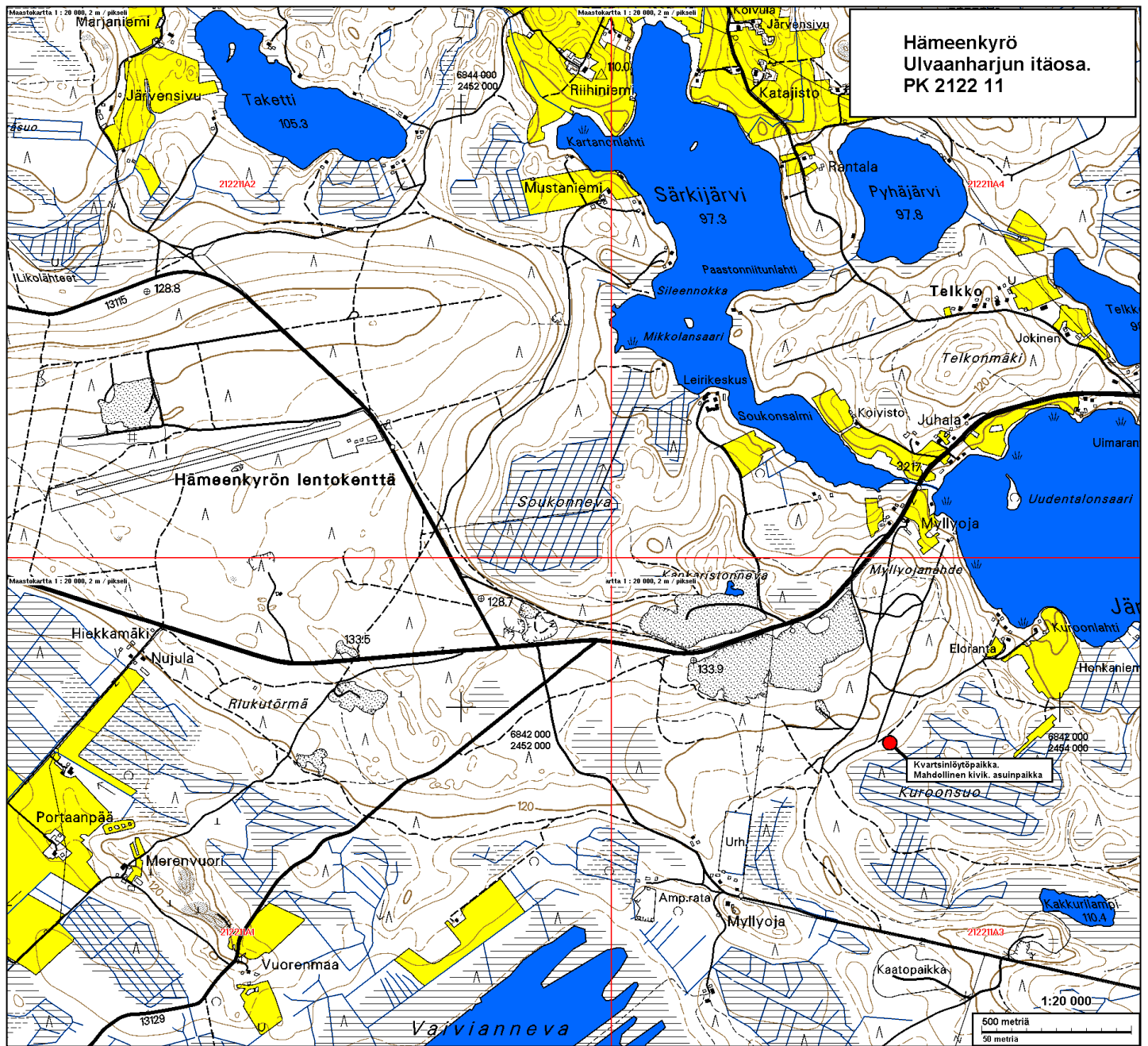
Tutkimusalue, kartat

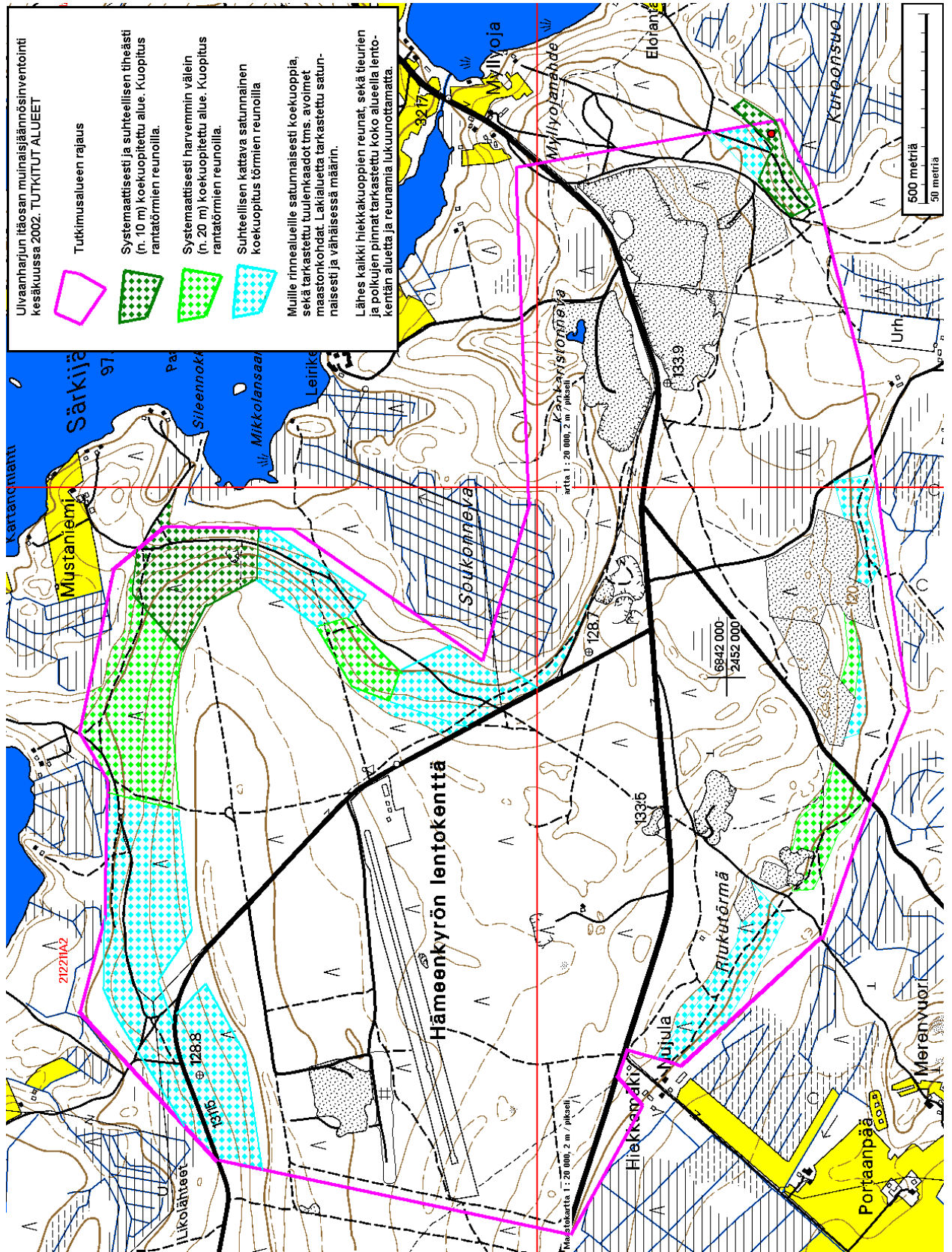
Tutkimusalueen sijainti:



Tutkimusalue sijaitsee Hämeenkyrön luoteisosassa, Hämeenkankaaseen kuuluvan laajan harjualueen itäpäässä. Harju ulottuu lännessä Kankaanpään itäpuolelle, josta se jatkuu edelleen pohjoiseen Pohjankankaana. Hämeenkankaan itäosasta käytetään nimitystä Vatulanharju ja itäisimmästä päästä Ulvaanharju.

Peruskarttaote alueesta seuraavalla sivulla (sivu). Tutkimusalueen rajaus sivulla .





Ancylusjärvi Ulvaanharjun itäosassa

Itämeren Ancylusjärvivaihe vallitsi n. 8900 - 6800 eKr. Ancylusjärven tulva n. 8400 eKr. ei vaikuttanut alueella kuin korkeintaan vedenlaskua jonkin aikaa hidastaen.

Oheinen Ancylusjärven vaiheita Ulvaanharjun itäosan alueella kuvaava rannansiirtymiskäyrä on laadittu Matti Saarniston (1971), Timo Jussilan (1999, 2000) ja Tikkanen&Seppä (2001) -aineiston perusteella. Rannankorkeusarvion tarkkuus n. +-4 m.

Radiohiilianalyyseihin perustuvien vuosilukujen kalibrointi on tehty INTCAL98 kalibrointikäyrän mukaan kalenterivuosi (Radiocarbon 40(3) 1998, Stuiver et al.).

Rantadata:

	0,46	0,42	0,34	0,30
ranta, kallistuma ja ajoitus	m/km 8600 eKr	m/km 8200 eKr	m/km 7000 eKr	m/km 5600 eKr
korkeustaso m	159,8	139,1	115,8	105,6
				(Litorinameri)

kallistuma laskettu suunnassa 132 -> 312 astetta

Vesistöhistorian lähteet:

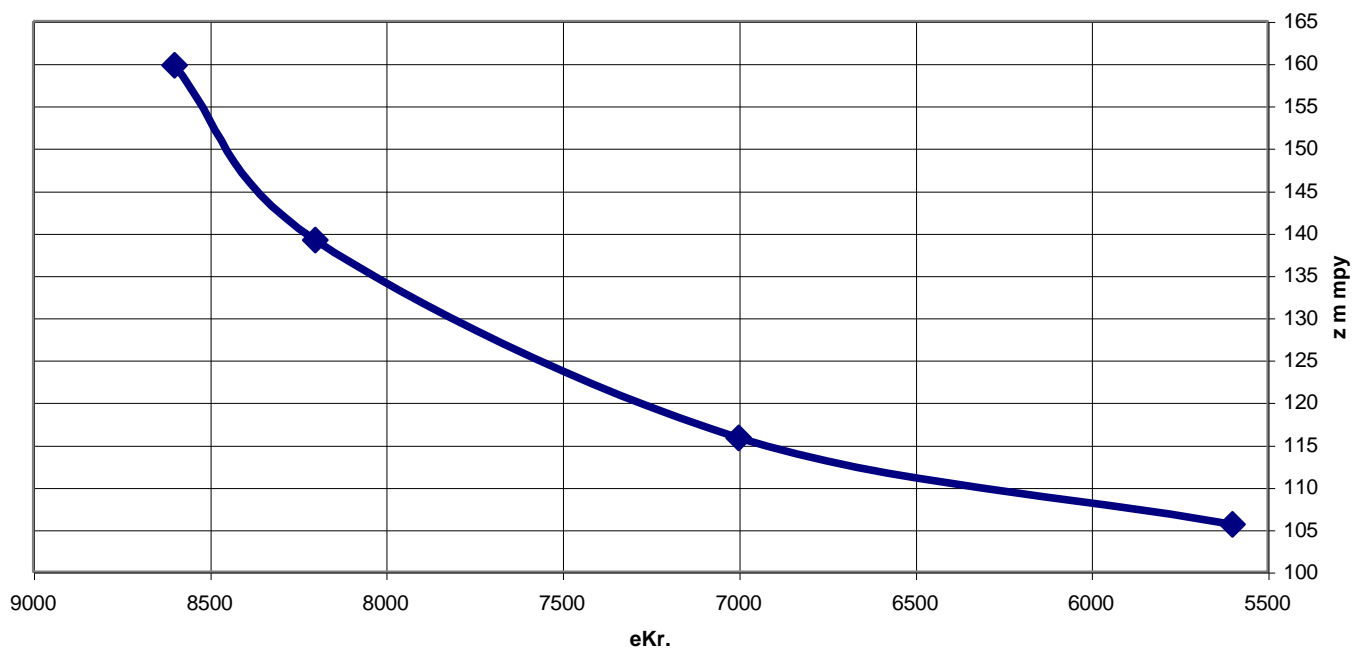
Jussila T, 1999: Saimaan kalliomaalausten ajoitus rannansiirtymiskronologian perusteella. Kivikäs & Jussila & Kupiainen: Saimaan ja Päijänteen alueen kalliomaalausten sijainti ja synty aika. *Kalliomaalausraportteja 1/1999*. Kopijyvä kustannus, Jyväskylä.

Jussila T, 2000. Pioneerit Keski-Suomessa ja Savossa. Rannansiirtymisajoitusmenetelmien perusteita ja vertailua. *Suomen arkeologinen seura. Muinaistutkija 2/2000:13-28*.

Saarnisto M, 1971. The Upper Limit of the Flandrian Transgression of Lake Päijänne. *Commentationes Physico-Matematicae Vol. 41, No 2: 149-170*.

Tikkanen M & Seppä H, 2001: Post-galcial history of Lake Näsijärvi, Finland, and the origin of the Tammerkoski Rapids. *Fennia 179: 1 : 129-141*.

Rannansiirtymiskäyrä. Ancylusjärvi Ulvaanharjun itäosassa



Valokuvia

Ancylustörmä, laki n. 117, juuri n. 113 m mpy. Kuvattu alueen koilliskulmassa itään. Kuroonsuo oikealla kuvan ulkopuolella. Asuinpaikkahavaintopaikka jää kuvan oikeassa laidassa metsän taakse.



Alueen eteläosan rinnettä Vaiviantien eteläpuolella kuvattuna suon laidan suunnasta pohjoiseen (yhdistetty kolmesta kuvasta)



Alueen luoteisosan loivaa rinnettä ja laaja tasanne 117 m tasolla (oikealla tien tasolla). Kuvattu itään Nujulan suunnasta.



Löytöpaikka:

Hämeenkyrö Kuroonsuo

Ajoitus: esihistoriallinen (kivikausi)

Laji: löytöpaikka (mahd. asuinpaikka)

Kartta: pk 2122 11

x: 6841 877, y 2453 443, z: 112

p: 6847 684, i: 3294 683

Tutkija: Jussila T, inv. 2002

Löydöt: kvartsi-iskos koekuopasta 30 cm syvyydestä, Km 33583

Huomiot: Pieni etelään Kuroonsuohon kurottuva niemeke, suon pohjoisrannalla. Muinainen rantatörmä, joka laskee suohon. Törmän päällä koekuopassa hiilenmuruja n. 10-40 cm syvyydellä. Vaikuttaa kulttuurimaalta. Yhdessä koekuopassa kvartsi-iskos. Useista muista koekuopista ei löytöjä, em. hiiltä kylläkin. Maaperä paikalla lajittunut hiekka.